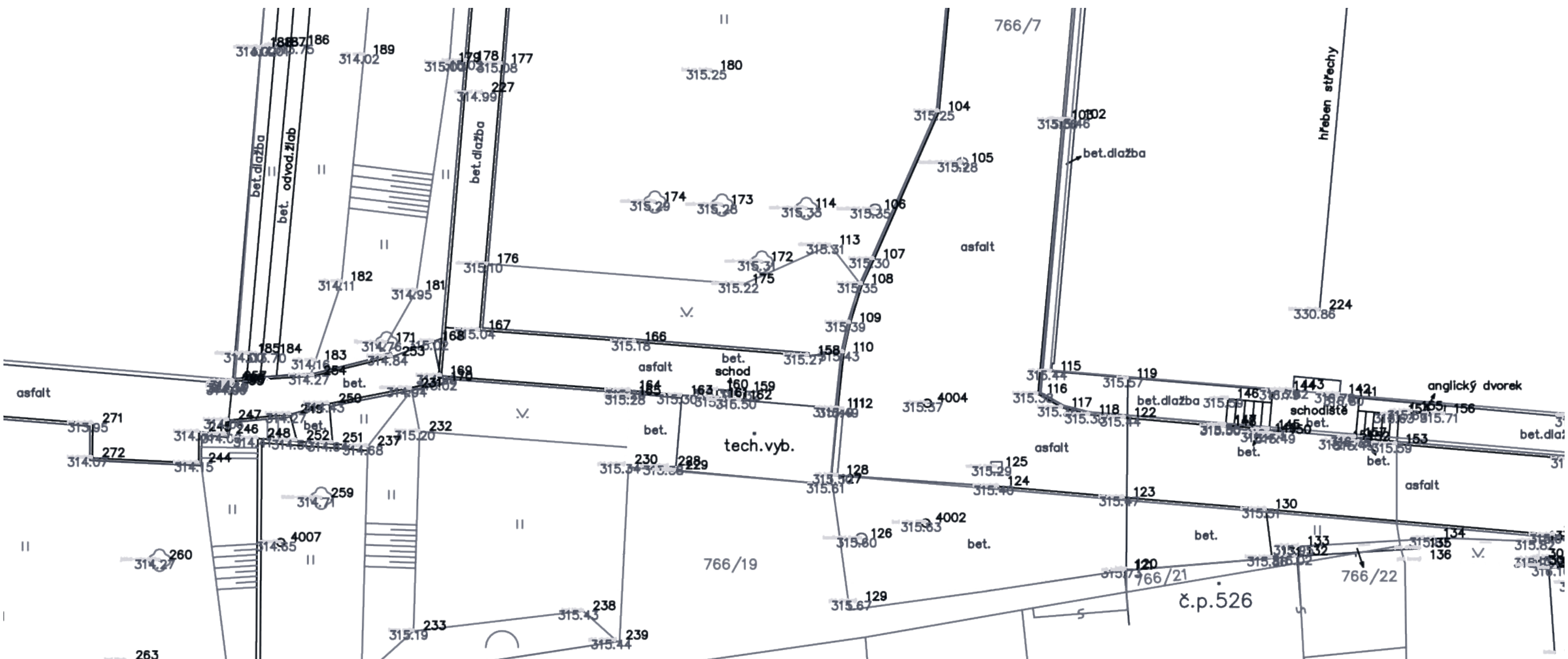


# REVITALIZACE VSTUPNÍHO AREÁLU ZŠ VYHLÍDKA

## ARCHITEKTONICKÁ STUDIE



ANALYTICKÁ ČÁST

ŠIRŠÍ VZTAHY  
ŘEŠENÉ ÚZEMÍ  
ZADÁNÍ  
HISTORIE  
FOTODOKUMENTACE - STÁVAJÍCÍ STAV - ZŠ VYHLÍDKA  
TECHNICKÁ INFRASTRUKTURA - INŽENÝRSKÉ SÍŤ - GIS  
PODKLADY - DALŠÍ PROJEKTY  
PODKLADY - ZAMĚŘENÍ VÝŠKOPISU A POLOHOPISU  
PODKLADY - FOTOGRAMETRICKÉ ZAMĚŘENÍ DRONEM  
REFERENCE  
PODKLADY - ZÁZNAM Z TERÉNU - VÝJEZD TECHNIKY HZS  
SCHÉMA PROVOZU  
SWOT ANALÝZA

NÁVRHOVÁ ČÁST

VARIANTY ŘEŠENÍ - DOPRACOVÁNÍ VARIANTY DIAGOVÁLA  
CELKOVÁ SITUACE STAVBY

TEXTOVÁ ČÁST

HLAVNÍ IDEA  
KONCEPT  
VNITROAREÁLOVÁ KOMUNIKACE, PŘÍSTUP PRO IZS  
SHROMAŽŤOVACÍ PLOCHA  
PARKOVÁNÍ  
CHODNÍKY  
SCHODY A RAMPY; VÝŠKOVÉ ROZDÍLY  
VSTUPY A BRÁNY  
MATERIÁLOVÉ ŘEŠENÍ  
TECHNICKÉ OBJEKTY  
MOBILIÁŘ/HERNÍ PRVKY/ZKOUMÁRNY  
JEDNOTNÝ GRAFICKÝ DESIGN  
VEGETAČNÍ A SADOVÉ ÚPRAVY  
ODPADOVÉ HOSPODÁŘSTVÍ  
ODHAD INVESTIČNÍCH NÁKLADŮ  
PROJEDNÁNÍ SE SPRÁVCI SÍTÍ

GRAFICKÁ ČÁST

DOPRAVNÍ ŘEŠENÍ, OVĚŘENÍ VLEČNOU KŘIVKOU  
POVRCHY A MATERIÁLY  
VEGETAČNÍ A SADOVÉ ÚPRAVY  
MOBILIÁŘ/HERNÍ PRVKY/ZKOUMÁRNY  
HERNÍ PRVKY  
MOBILIÁŘ REFERENCE  
VIZUALIZACE



## OBJEDNATEL

Město Valašské Meziříčí, Soudní 1221  
757 01 Valašské Meziříčí 1  
IČO: 00304387, DIČ: Cz00304387

## ZHOTOVITEL

360 DEGREES CONSTRUCT s.r.o., Hemy 914,  
Krásno nad Bečvou, 757 01 Valašské Meziříčí  
IČ: 640 88 545, DIČ: Cz64088545

## SPOLUPRÁCE

RV Atelier s. r. o.  
V Zahrádkách 1252, Valašské Meziříčí, 757 01  
IČ 11832983, DIČ Cz11832983

Grafický designér MgA. D. Wolf

## VYPRACOVAL

Ing. arch. Martina Pešlová  
Ing. Mgr. Petra Šoborová, DiS.  
Ing. Radovan Vašíček  
MgA. D. Wolf

## MÍSTO STAVBY

p.č. 724/1, 766/1, 766/7, 766/8, 766/21, 766/22  
k. ú. Valašské Meziříčí

## STUPEŇ DOKUMENTACE

Architektonická studie

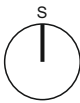
## DATUM ZPRACOVÁNÍ

červen - prosinec 2023





- 01 ZŠ Masarykova (od r. 1912, v letech 1969-71 vznik nových pavilonů)
  - 02 ZŠ Šafaříkova (od r. 1933, základní školou od r.1973)
  - 03 ZŠ Křižná (od r. 1964, největší pavilonová škola ve městě)
  - 04 ZŠ Vyhlídka (1973-74, výuka v nové škole od r. 1975, v letech 1996 - 97 znovu zastrešena mimoškolní budova, postaven „spojovací krček“ a vybudovaná stávající příjezdová cesta pro IZS)
  - 05 ZŠ Žerotínova (od r.1978, je nejmladší i nejmenší školou ve městě)
- Chlapecké gymnázium v r. 1875 zahájilo výuku
- Škola pro zpracování dřeva od r.1874 zahájila výuku (1951 SPŠS)
- Obecná chlapecká škola na „ulici Školní“, nyní Komenského, byla zbořena v roce 1931 a ustoupila stavbě České spořitelny





## ANALYTICKÁ ČÁST

ŘEŠENÉ ÚZEMÍ



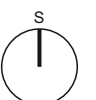
Řešené území

Přírodní zahrada

Participativní rozpočet

r. 2018 - projekt na zateplení objektu ZŠ  
Vyhlídky - Ing. arch. Petr Klier

r. 2022 - projekt na rekonstrukci objektu jídelny  
a družiny - LZ - PROJEKT plus s.r.o. (tento  
podklad nebyl v průběhu analytické části znám  
a byl dodán 12/23)





**REVITALIZACE VSTUPNÍHO AREÁLU ZŠ VYHLÍDKA**

Důvodem přistoupení k revitalizaci vnitřního areálu ZŠ Vyhlídky je z hlediska stavebního programu již nevyhovujícího členění a fungování vnitřního areálu školy a špatný přístup IZS do vnitřního areálu.

Studie ověřuje nově navržené vztahy funkčního členění řešeného území. Grafická část obsahuje situační výkres s umístěním stavby a vyznačením úprav včetně obslužných komunikací a sítí a jejich napojení s vyznačením vztahů k okolí. Dále obsahuje provozní schéma a tři variantní řešení členění prostoru vnitřního areálu školy v závislosti na stanoveném zadání ze strany zadavatele, města Valašské Meziříčí a projednání potřeb plynoucích z konzultací s paní ředitelkou Danielou Miklovou.

**ZADÁNÍ ZE STRANY ZADAVATELE, MĚSTA VALAŠSKÉ MEZIŘÍČÍ SE JEDNÁ ZEJMÉNA O TYTO ČÁSTI**

Shromažďovací prostor pro potřebu školy, řešení zeleně, vnitro-areálové komunikace (slouží pro průjezd IZS), parkovací plochy, řešení likvidace dešťových vod ze zpevněných ploch, komunikací, parkovacích ploch, odpadové hospodářství a mobiliář.

**ZÁPIS Z JEDNÁNÍ S PANÍ ŘEDITELKOU DANIELOU MIKLOVOU**

Upřesnění zadání architektonické studie ze strany školy:

Řešený prostor ve vnitřním areálu školy je během dopoledních hodin určen zejména pro žáky 1. stupně, tj. velká přestávka a obědová přestávka.

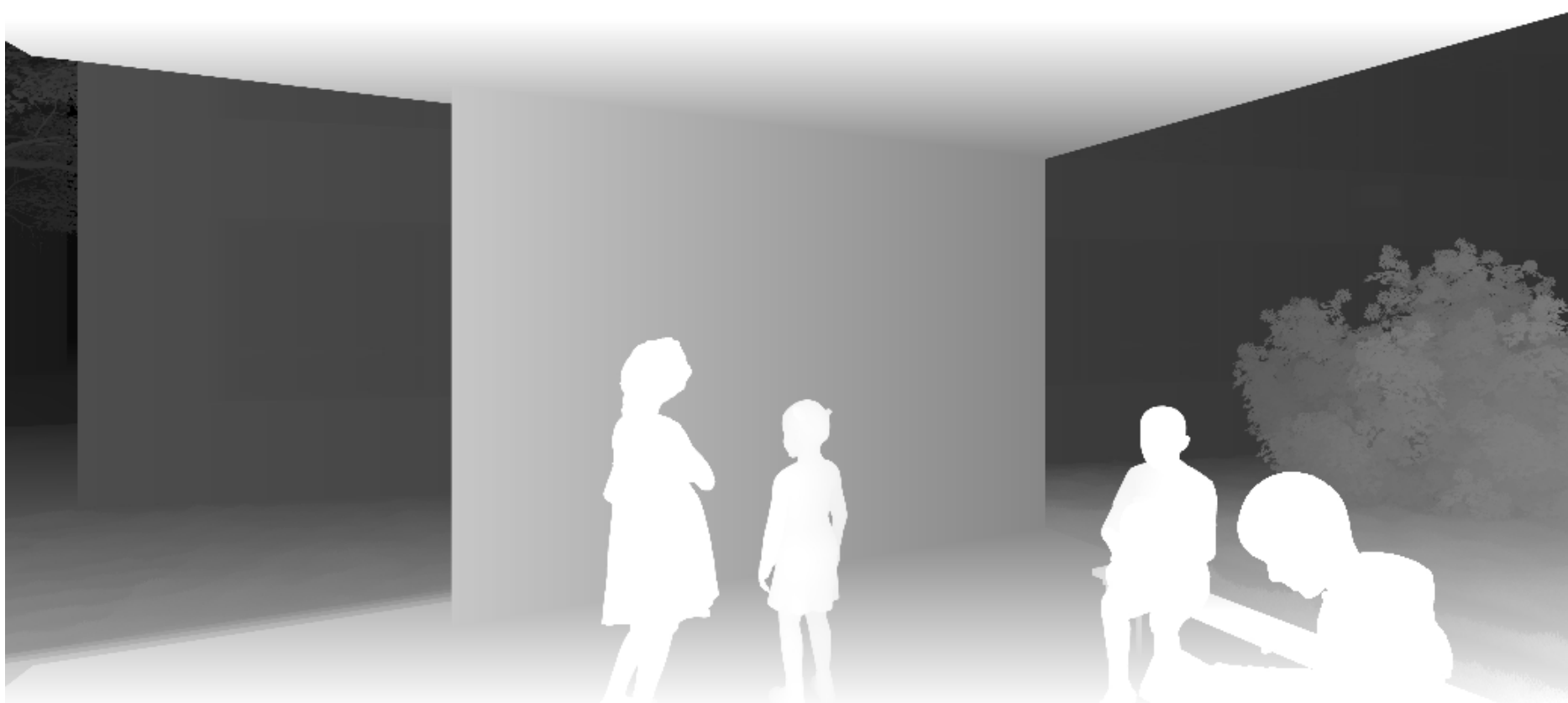
Po ukončení vyučování 1. stupně (cca kolem 13:00) a po ukončení vyučování 2. stupně (cca 14:00) je řešený prostor určen i pro děti 2. stupně.

Prostor má sloužit pro shromažďování, fotografování, komunitní prostor, možnost i nenáročného sportu – např. stolní tenis, zeleň (zeleň pobytová + vyvýšený záhon), hra v ploše dlažby doprovázející chůzi do vchodu školy, řešení možnosti promítání s dataprojektorem při konání akce, pobytové schody nebo mobiliář, budky pro ptáky.

S řešeným prostorem se nepočítá pro výuku. Nepočítá se s možností vodního prvku – z důvodu nemožnosti kontroly ze strany učitelů, aby žáci nechodili v mokré oděvu do výuky.

V řešeném prostoru vyčlenit plochu na parkování v rozmezí 5-10 parkovacích stání. Parkování nemá prioritu před pobytem dětí.

Řešený prostor se uzavírá v odpoledních hodinách mezi 16:00 a 18:00 h. Nepočítá se do budoucna s možností přístupu pro veřejnost z důvodu nemožnosti kontroly prostoru po bezpečnosti strážce.



**VZDĚLÁNÍ MÁ SVOU TRADICI OD 19. STOLETÍ**

Vzdělání má ve Valašském Meziříčí tradici již od 19. století. Nejstarší školy byly tři, obecná chlapecká škola na ulici Komenského, která byla zbořena v roce 1931 a ustoupila budově České spořitelny. Další byla škola pro zpracování dřeva, která započala svou výuku r. 1874 (od roku 1931 Střední průmyslová škola stavební). A chlapecké gymnázium Františka Palackého zahájilo výuku r. 1875.

**ZŠ MASARYKOVA**

Z dnešních základních škol, které jsou ve Valašském Meziříčí v počtu 5 zařízení, byla první ZŠ Masarykova, která svůj první pavilon postavila již v r. 1912 a zahájila výuku. Zbývající pavilony byly stavěny v letech 1969 – 71.

**ZŠ ŠAFAŘÍKOVA**

Další školou, která byla postavena, je objekt ZŠ Šafaříkovy. Současná základní škola sídlí v původní budově, která byla postavena jako prvotní dívčí učitelský ústav. Vznikl snad jako protiváha chlapeckého českého gymnázia a českoněmecké odborné dřevařské střední školy. Mezi lety 1933 až 1963 proběhlo v objektu mnoho různých způsobů vyučování (jedenáctiletka, střídavé vyučovací dny s jinými školami a podobně). V roce 1963 se základní škola stává samostatným typem školy. V 1973 došlo k dlouho očekávané dostavbě nových pavilonů a částečné opravě budovy stávající.

**ZŠ KŘIŽNÁ**

Škola byla založena r. 1964 a jedná se o největší pavilonovou školu ve městě.

**ZŠ ŽEROTÍNOVA**

Škola je základní školou nejmladší a nejmenší. Je v provozu od roku 1978.

**ZŠ VYHLÍDKA**

V historii školy byl zlomovým rokem r. 1973, kdy ZDŠ Husova musela uvolnit školní budovu k 1. 9. 1973 pro gymnázium. V tomto roce nezdolným tempem pokračovala výstavba nové školy na ulici Králova, kam měli učitelé i žáci ze ZDŠ Husova přesídlit.

Citace ze školní kroniky: „Ve školním roce 1973/74 bylo školní zařízení přemístěna na ZDŠ Šafaříkova. Stěhovací práce si vyžádaly pomoc jak učitelů, tak i členů SRPŠ, žáků a vojenské posádky z města a trvaly celý týden. Vyučování bylo zpočátku polodenní, především na II. stupni, kde bylo zajištěno směnování se školou Šafaříkovou. I. stupeň přestěhován do uvolněných učeben učiliště Urxových závodů s celým zařízením. Přemístění do obou škol si vyžádalo velkého vypětí učitelů i žáků a přes všechnu dobrou snahu došlo k ztrátám materiálu a ke znehodnocení pomůcek, které musely být odepsány.“

Výuka ve školním roce 1974/75 probíhala rovněž na detašovaných pracovištích, 6.-9. ročník na ZDŠ Šafaříkova a 1.-5. ročník v učilišti Urxových závodů, ale už nebylo zavedeno směnování. V kronice se dále dočteme: „1.9.1975 byla ZDŠ Husova přemístěna do budovy školy Na Vyhlídce. Škola změnila název na ZDŠ Vyhlídka Valašské Meziříčí, k tomuto datu měla 18 tříd, některé třídy byly přechodně umístěny v mimoškolním pavilonu, protože škola nebyla dokončena. V lednu škola byla dobudována tak, že bylo možno umístiti třídy podle plánu a převzít ještě čtyři třídy ze ZDŠ Leninova (dnešní Masarykova), které byly dočasně umístěny v Učilišti Urxových závodů.“ (nyní Integrovaná střední škola).

Zajímavá je i další citace: „Škola je již nyní vybavena tak, že patří k nejkrásnějším v okrese a na některých úsecích je vzorem pro ostatní. Vybavování kabinetů, dílen, odborných pracoven, knihovny, tělocvičen nadále pokračuje.“





Hlavní přístupový chodník do areálu školy



Hlavní vstup do objektu školy, bariérový



Shromažďovací prostor školy



Stávající betonový květináč v areálu



Stávající zeleň a jediný přístupový chodník prostupující vnitřním areálem (orientace sever-jih)



Příjezdová komunikace pro IZS, která současně slouží jako odstavné parkovací stání pro zaměstnance školy (bez určení priority)





Nevyužívaný prostor pod spojovací chodbou / krčkem



Hlavní vstup (bariérový) do areálu (hlavní brána)



Stávající vstupní brána do areálu



Stávající výškový rozdíl úrovní mezi chodníkem a pavilonem I. stupně



Stávající zeleň uvnitř areálu školy



Současný stav výsadeb u slepé fasády objektu jídelny a družiny





Pohled na technický objekt zázemí zahrady (úložný prostor na nářadí)



Nevyhovující prostor vjezdu pro IZS a uspořádání odpadového hospodářství



Nevyhovující prostor vjezdu pro IZS a uspořádání odpadového hospodářství



Stávající plastika na fasádě u hlavního vstupu do areálu školy



Stojan na kola u jídelny před vstupem do areálu školy



Stojan na kola u vstupu do objektu školy, uvnitř areálu



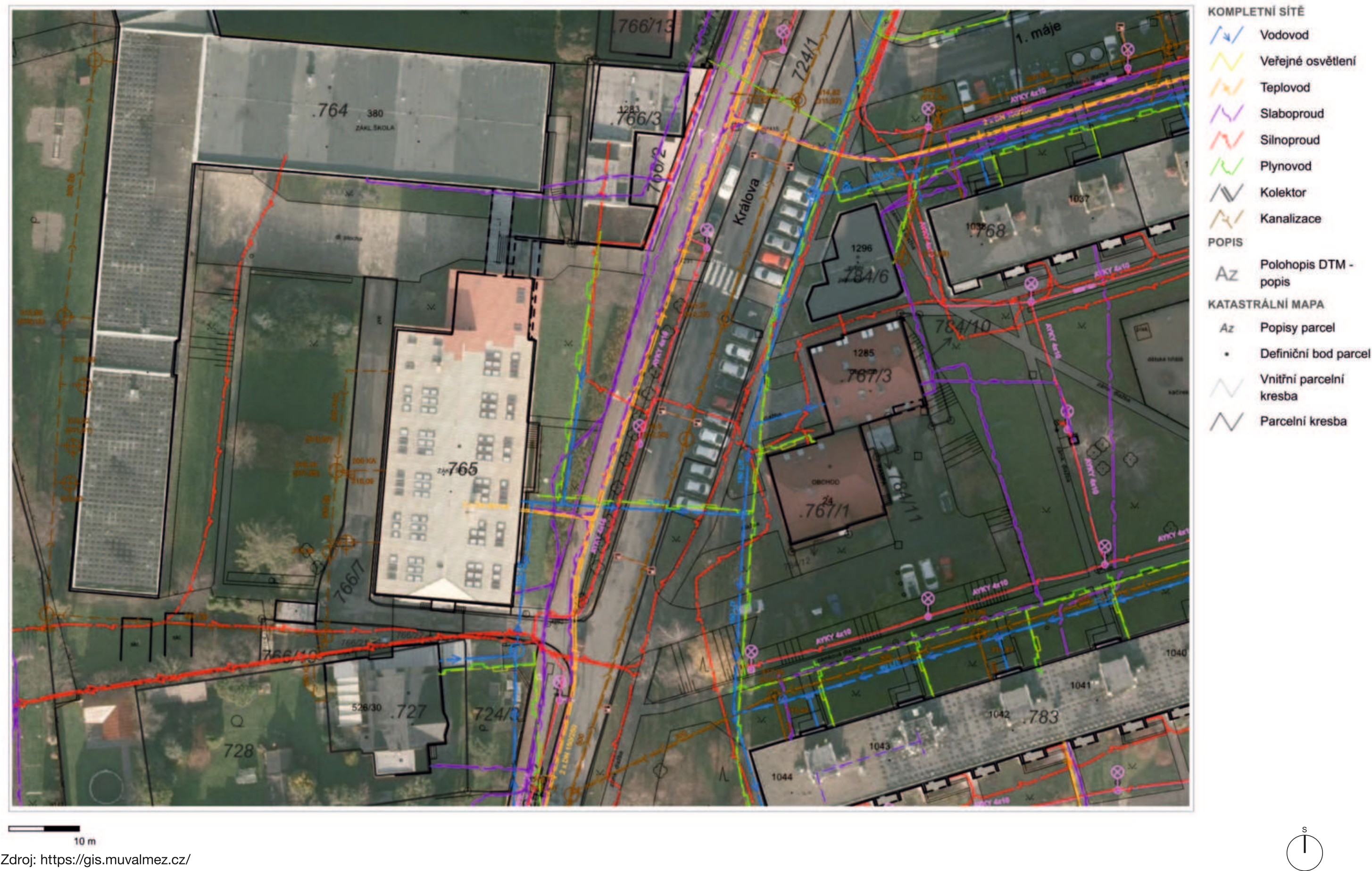


10 m

Zdroj: <https://gis.muvalmez.cz/>









Návrh zpracoval Ing. arch. Petr Klier v roce 2018.  
Během zpracování této studie, na revitalizaci vnitřního areálu ZŠ Vyhlídky, po první prezentaci došlo ke změně tohoto podkladu.





Návrh zpracoval Ing. arch. Petr Klier v roce 2018.  
Během zpracování této studie, na revitalizaci vnitřního areálu ZŠ Vyhlídky, po první prezentaci došlo ke změně tohoto podkladu.



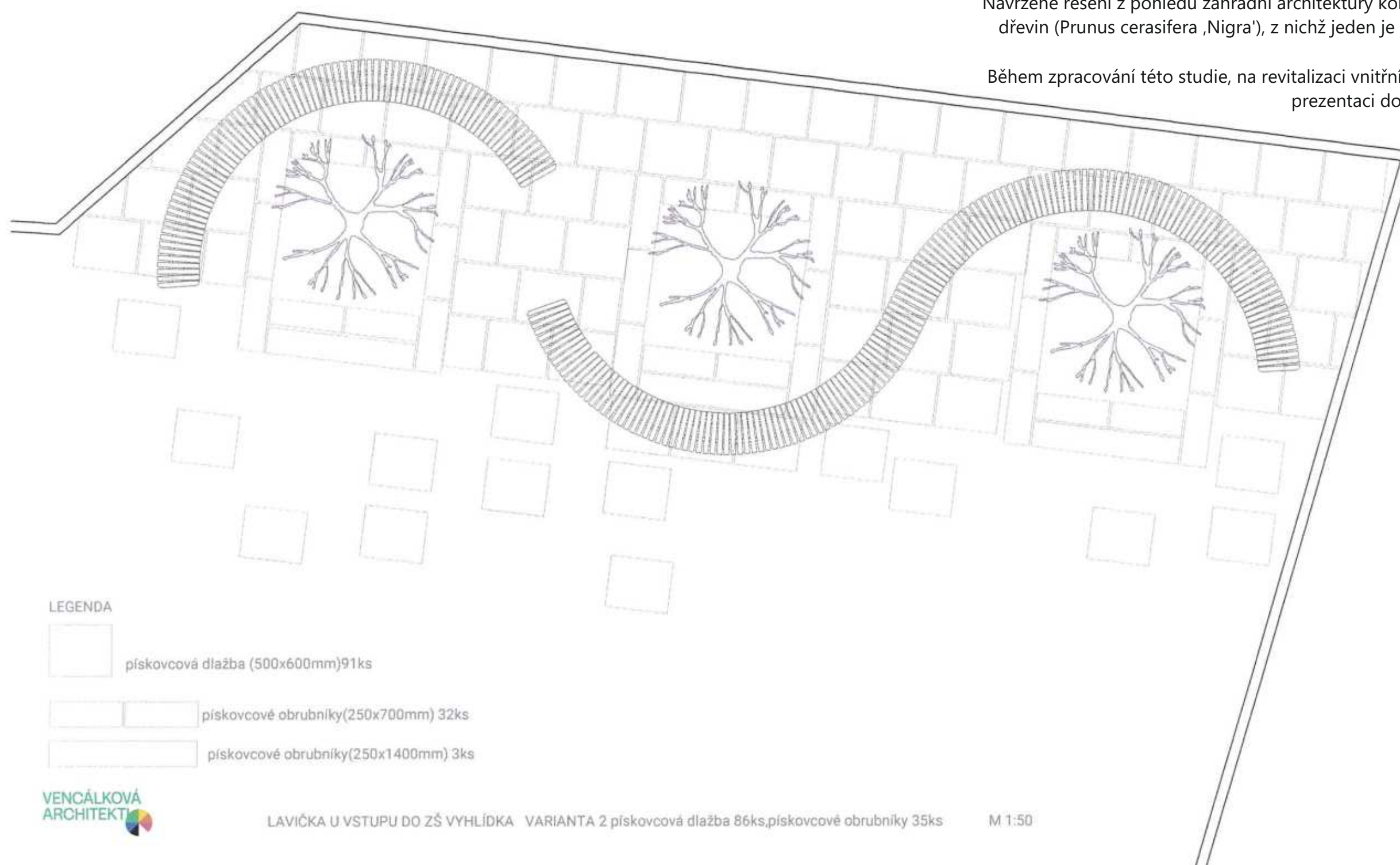
Zdroj: Ing. arch. Petr Klier



Návrh zpracoval Ing. arch. Jana Vencálková.  
Jedná se o projekt z práticipativního rozpočtu z roku 2023.

Navržené řešení z pohledu zahradní architektury koliduje se zachováním stávajících dřevin (*Prunus cerasifera* 'Nigra'), z nichž jeden je napaden dřevokaznou houbou.

Během zpracování této studie, na revitalizaci vnitřního areálu ZŠ Vyhlídky, po první prezentaci došlo ke změně tohoto podkladu.

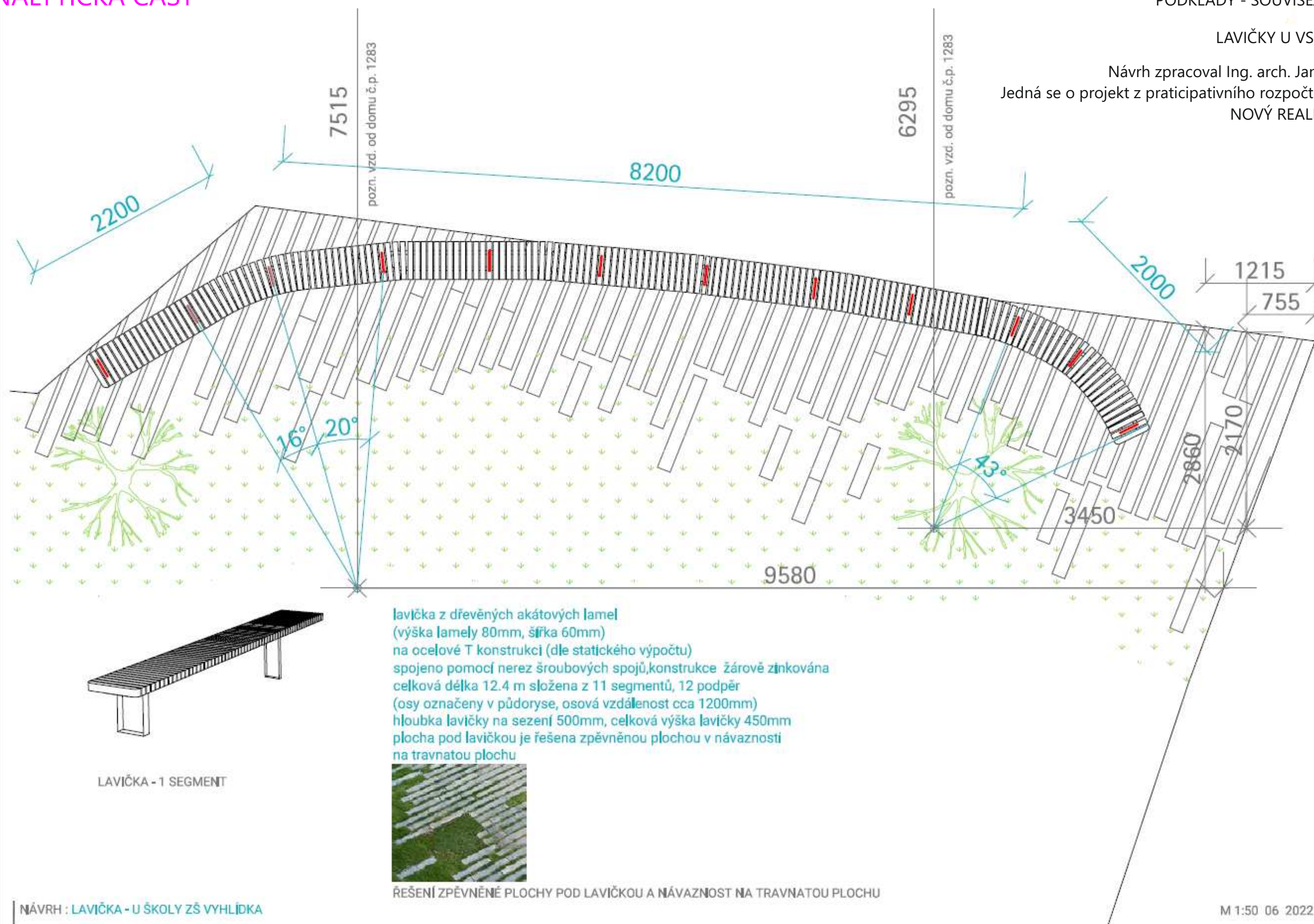


Zdroj: Ing. arch. Jana Vencálková



## LAVIČKY U VSTUPNÍ BRÁNY

Návrh zpracoval Ing. arch. Jana Vencálková.  
Jedná se o projekt z participativního rozpočtu z roku 2023.  
NOVÝ REALIZOVÝ NÁVRH





Návrh zpracoval Ing. arch. Martina Pešlová (Kosíková)

Jedná se o projekt z roku 2022.

NEREALIZOVÁNO



Přírodní zahrada bude vytvořena pouze na vymezené části těchto pozemků a to v zadní části v místě přístupu do pavilonu tělocvičen a umístění sportoviště. Velká část vymezené plochy je porostlá křovinami a vzrostlými stromy, zejména jehličnany. Plocha není koncepčně řešena. Cílem tohoto projektu je proměna neatraktivní zahrady na přírodní zahradu se zaměřením na geologii.

Návrh řešení zahrady vychází z prostorových daností pozemku obklopujícího budovu ZŠ Vyhlídka. Na pozemku se nachází dva školní pavilony, které na sebe navazují a sportovní hřiště s asfaltovým povrchem a pevným ohraničením. Všechny tyto tři objekty jsou v návrhu respektovány. Na stávající dominantní dřeviny byla provedena inventarizace zeleně. Na základě konceptu a inventarizace zeleně dojde k odstranění některých vzrostlých dřevin.

Vymezený prostor zahrady je opticky předělen přístupovým chodníkem na levou a pravou část. Z ohledem na již stávající jehličnaté stromy se z pohledu přírodní zahrady jedná spíše o část „divočiny“. Zahradou bude (kromě stávajícího přístupového chodníku) procházet již od vstupní branky klikatý chodník, který povede okolo stromového porostu a bude tak tvořit průzkumnou trasu (naučná stezka) prostředím. Zahrada je řešena jako geologická. Od stávajícího chodníku s brankou v zádech budou po pravé straně umístěny geologické vzorky, po levé straně didaktické tabule a štěrkový záhon s pítkem. Novým prvkem bude i vytvoření kopce, terénní nerovnosti.

Geologický koncept je v rámci výuky směřován k poznání historie geologie, pochopení souvislostí se vznikem země, názorným ukázkám a konkrétnímu určení jednotlivých kamenů. Geologické složení krajiny vtiskává lokalitě charakteristický ráz.

Zdroj: Ing. arch. Martina Pešlová - 360 Degrees Construct s.r.o.

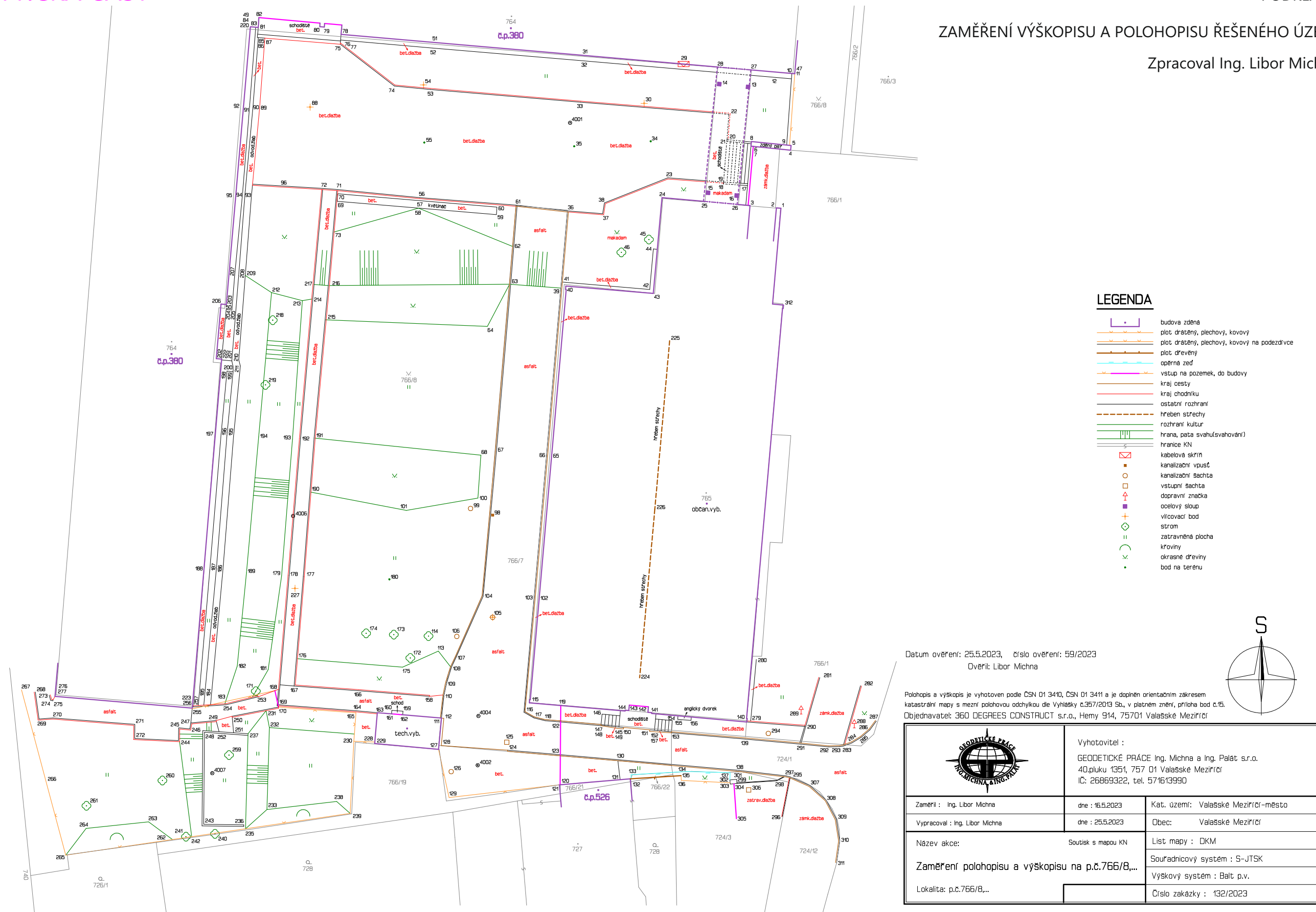


## ANALYTICKÁ ČÁST

## PODKLADY

## ZAMĚŘENÍ VÝŠKOPISU A POLOHOPISU ŘEŠENÉHO ÚZEMÍ

Zpracoval Ing. Libor Michna







Zdroj: skenovanidronem.cz, <https://sketchfab.com/3d-models/vyhliidka-cfb6af92b7d34498ab4fb6d720887b94>





Rozmanitost členění ploch, ukázka herních prvků, které jsou založené na fyzikálních pokusech. Kinetická energie větrná a vodní.

Zdroj: [www.google.com](http://www.google.com)



Práce s povrchy - členění ploch zelených a dlážděných (velkoformátová dlažba); biosolární střecha kombinující extenzivní vegetační souvrství a fotovoltaické panely.

Zdroj: [www.google.com](http://www.google.com)





Práce s terénními nerovnostmi a výškovými rozdílnými výškovými úrovněmi, členění ploch, práce se zapuštěním amfiteátru do terénu. Kombinace striážovaného betonu a dlažby.

Zdroj: [www.google.com](http://www.google.com)



Práce s drobnou kostkou v dlažbě v rámci areálu - zasakovací dlažba v místě parkovacích stání umístěných uvnitř areálu. Vkusně řešené oplocení.

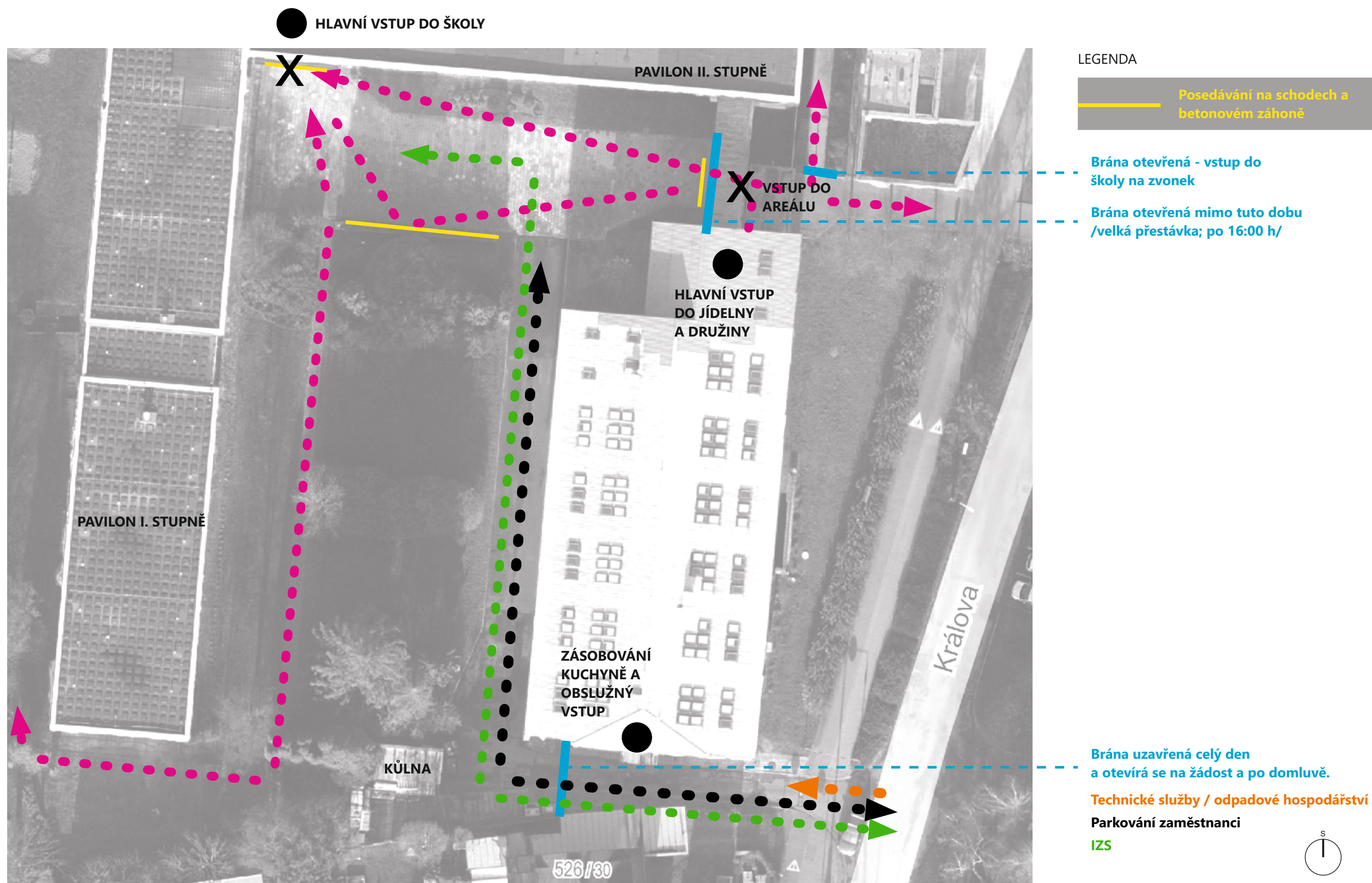
Zdroj: [www.google.com](http://www.google.com)



ZÁPIS Z JEDNÁNÍ 01		
Téma jednání: Výjezd vozidel IZS – zkouška průjezdnosti		
Místo jednání: Areál ZŠ Vyhlídky, VM	Zúčastnění: mjr. Ing. Jaroslav Sadílek, velitel stanice HZS VM Ing. arch. Martina Kosíková, architektka 360DC Ing. Radovan Vašíček, RV Ateliér Ing. Petra Šoborová, RV Ateliér	
Název akce: "REVITALIZACE VSTUPNÍHO AREÁLU ZŠ VYHLÍDKA"		
Zakázkové číslo zpracovatele: 1023 Zakázkové číslo zadavatele: JS/JS/0206/2023/OKS	Datum: 05. 06. 2023	Celkem stran: 1
Průběh jednání:  1. Na žádost Ing. arch. Martiny Kosíkové bylo zažádáno o možnost prověření průjezdu techniky IZS. Této žádosti bylo vyhověno skrze domluvu s velitelem stanice mjr. Ing. Jaroslavem Sadílkem. Pro tuto zkoušku bylo použito hasičské auto cisternová stříkačka (specifikace auta viz níže). O výjezdu a zkoušce průjezdu byla informovaná i paní ředitelka školy, Mgr. Daniela Miklová. Poskytla rychlou součinnost při nutnosti přeparkování automobilů, které nyní stávají přesně v těchto místech, určených pro průjezd IZS.  2. Výjezd se konal ve 16:00h, v pondělí 05. 06. 2023  Bylo použito auto: Typ ZPA cisternová automobilová stříkačka (CAS) Rozměry ZPA délka: 8 700 mm, šířka: 2 550 mm, výška: 3200 mm  3. Tento výjezd prokázal následující: Auto, které má sotva délku 9 m, má nyní velký problém s vjezdem do areálu a následným stočením ve stávající vedené trase určené pro průjezd IZS. Auto s žebříkem, jehož délka je odhadem kolem 13 m, by nemělo vůbec šanci projet. Zároveň auto nemohlo vjet až na dlažbu nádvoří, protože při najetí a zaparkování auta, by dlažba zcela popraskala.  4. Doporučení ze strany ZHS: Rozšíření příjezdové komunikace, rozšíření prostoru brány a zvětšení nájezdových úhlu. Nejvhodnější by byla varianta posunout příjezdovou komunikaci směrem do zeleně a vytvořit křížení ve tvaru T, aby byla možnost pro otočení techniky v případě kyvadlové dopravy vody na místo události. Stávající stav tuto variantu zásahu neumožňuje a značně se prodlužuje dojezdový čas. S výškovou technikou pro záchranu osob z výšky nyní počítat nelze vůbec. /do zápisu doplnil velitel stanice mjr. Ing. Jaroslav Sadílek/  Při současných podmínkách lze provést zásah a případnou evakuaci osob pouze vnitřními prostory budovy.  Ve Valašském Meziříčí dne 05. 06. 2023 Zapsala: Ing. arch. Martina Kosíková		









**SILNÉ STRÁNKY**

- výhodná poloha - krátká docházková vzdálenost do centra města (5 minut pěší chůzí)
- vnitřní areál disponuje v současnosti velkým množstvím zatravněných ploch
- výhodná orientace ke světovým stranám – část areálu je vždy ve stínu a část osvětlená sluncem
- areál má různé výškové úrovně terénu
- první stupeň využívá plochy tohoto areálu během přestávek dopoledního vyučování,
- komunitnímu setkávání po vyučování dětí z druhého stupně, popřípadě konání akcí pro rodiče a s rodiči
- klidné a bezpečné prostředí mezi pavilony (odcloněné od komunikace objektem družiny a jídelny)
- aktivní vedení školy, zájem o rozvoj školy

**SLABÉ STRÁNKY**

- chybí celková koncepce místa = není plně využitý potenciál areálu
- chybí údržba zeleně, jedná se převážně o náletovou zeleň
- dlážděné povrchy jsou ve špatném technickém stavu
- komplikované parkování v dané lokalitě před areálem školy = zaměstnanci řeší situaci parkováním na komunikaci v areálu, která je určena pro průjezd IZS = nepřípustné
- trasování vnitro-areálové komunikace není vhodně navržené vzhledem k členění celého areálu a nevychází poloměry pro průjezd IZS
- v prostoru se nachází bariéry v podobě schodiště od hlavní vstupní brány a schodiště do hlavní budovy - není možnost přístupu osob s omezenou schopností pohybu přes hlavní bránu a hlavní vchod do školy se spolužáky. Je nutné využít jiný vchod a tím dochází k segregaci osob se sníženou schopností pohybu
- pozemek, který byl v minulosti nevhodně prodán (vyměněný) ze strany města soukromému majiteli – pozemek zasahuje svým tvarem do areálu
- absence mobiliáře (sedacího, herního)
- nevhodné umístění odpadového hospodářství – snižuje průjezdnost vnitro-areálové komunikace

**PŘÍLEŽITOSTI**

- investice do budování parkovacích stání uvnitř areálu, ale na jeho okraji, aby nedošlo ke znehodnocení cenného prostoru areálu
- investice do nového funkčního členění ploch celého areálu – nové funkční rozdělení ploch, nové povrchy, zlepšení prostupnosti územím, větší atraktivita v území
- možnost vybudování prostoru pro podpoření komunitního setkávání – amfiteátr, jeviště, prostor s ohništěm, rozsáhlé plochy k sezení v podobě např. zídek
- nové trasování komunikace pro IZS - splnění všech současných požadavků
- změna přístupu osob se sníženou schopností pohybu - odstranění bariér = odstranění segregace osob se sníženou schopností pohybu
- vložení interaktivních a edukativních prvků do běžných činností - výuka hrou
- vybavení mobiliářem pro sezení a volnočasový pobyt
- práce se zelení v místech, kde je to vhodné a žádoucí

**HROZBY**

- potřeba odvodnění shromažďovací plochy
- odvod vody od fasády obou pavilonů
- poškození a odstranění 90% stávající zeleně
- nutno řešit stabilitu podloží při změně výškových úrovní terénu
- nutné provedení hydrogeologického průzkumu z důvodu neznámého podloží